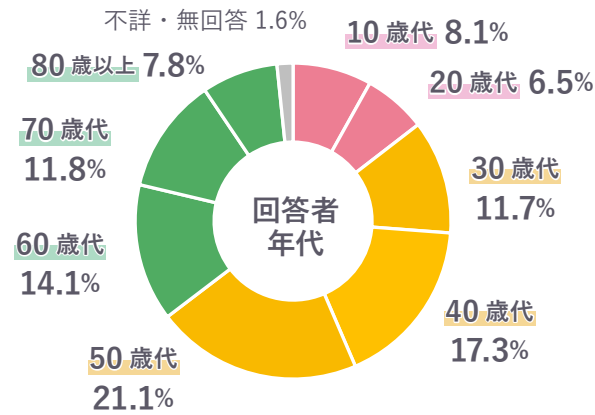


Q どんな年代の方がアンケートに答えてくれたの？

A 様々な年代の方にご回答いただきました。



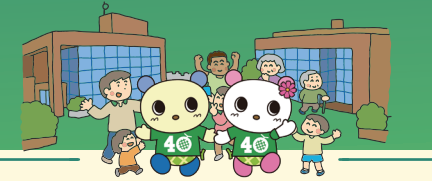
Q 宮前区役所等施設・用地はどこのこと？

A 現在の宮前区役所・市民館・図書館の施設と用地が検討の対象です。



宮前区のミライづくりプロジェクト

みんなで考える / 現宮前区役所等施設・用地の活用 ニュースレター vol.1

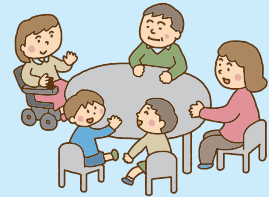


皆さまと一緒に、宮前区役所・市民館・図書館移転後の現区役所等施設・用地の活用について考えるニュースレターです 令和4(2022)年9月発行 | 川崎市

活用に向けた市民参加による検討の進め方

現在の「地域課題やニーズ」と今後の「環境変化」の2つの視点を踏まえ、活用の検討を進めます。皆さまのご意見やニーズをより反映した検討内容とするため、様々な市民参加の機会を設けます。

また、検討過程を皆さまと共有するため、継続的に情報発信を行います。



現区役所等施設・用地の活用に向けた検討

地域課題
ニーズ

環境変化

2つの視点を踏まえ、活用の検討を進めます

市民参加の手法

ヒアリング、アンケート、ワークショップ

資産マネジメント第3期実施方針

中長期的視点から、施設の多目的化・複合化等の資産保有の最適化を重点的に推進するための考え方をとりまとめた、「資産マネジメント第3期実施方針」との整合を図ります。

人口動態や生活様式等の変化

情報発信

検討状況の情報を広く発信していきます

発信方法

ニュースレター、ホームページ掲載

今後のスケジュール

引き続き、関係団体等へのヒアリングを実施するとともに、ヒアリングやアンケート調査でいただいたご意見を踏まえ、市民ワークショップを実施し、「活用基本方針」を策定します。策定後は、活用基本方針に基づき取組を推進します。

※ 再開発事業や現区役所等の移転などの全体の取組スケジュールや、当該地区を取り巻く環境の変化等を踏まえて、検討スケジュールを見直す可能性があります。

令和3(2021)年度 令和4(2022)年度 令和5(2023)年度 令和6(2024)年度～

関係団体等への説明・ヒアリング 現在
団体の活動状況や現施設の利用状況等の確認 ▶ 地域課題や市民ニーズ等の確認

区民意識アンケート

地域課題や市民ニーズ等の確認

市民検討ワークショップ

将来を見据えて移転後の現区役所等施設・用地で実現したいこと等を検討

活用基本方針策定

現区役所等施設・用地の活用コンセプト、導入機能のイメージや具体化に向けた今後の取組等の取りまとめ

活用基本方針に基づく取組の推進

民間事業者のノウハウの活用など、整備に向けた更なる検討を実施

宮前区のミライづくりプロジェクト

詳細は区ホームページをご覧ください

<https://www.city.kawasaki.jp/miyamae/page/0000107004.html>



宮前区 ミライづくり 検索

お問合せ

土・日・祝を除く 8:30~12:00、13:00~17:15

川崎市 総務企画局 公共施設総合調整室
〒210-8577 川崎市川崎区宮本町1番地
TEL: 044-200-0755 FAX: 044-200-3627
Eメールアドレス: 17koukyo@city.kawasaki.jp

「宮前区のミライづくりプロジェクト」の一つとして、現在の区役所などの施設・用地の活用について検討を進めています

鷺沼駅周辺では、現在、再開発準備組合による再開発の事業計画の検討が進められています。

川崎市では、再開発の機会を捉えて、宮前区全体の将来を見据えた取組を推進するため、平成31(2019)年3月に「鷺沼駅周辺再編整備に伴う公共機能に関する基本方針」を策定し、宮前区役所・市民館・図書館を鷺沼駅周辺に移転・整備することとしました。

この方針に基づく取組を「宮前区のミライづくりプロジェクト」と名付け、「新宮前市民館・図書館・区役所の移転・整備」、「現在の区役所などの施設や用地の活用」、「向丘出張所の機能向上に向けた活用」、「駅へのアクセス向上」等について、検討を進めています。

現宮前区役所等施設・用地の活用検討について

宮前区役所・市民館・図書館の移転予定時期を踏まえ、現施設・用地活用の基本的な考え方を定める「(仮称)宮前区役所等施設・用地の活用に関する基本方針」(以下「活用基本方針」)を策定します。

皆さまのご意見を伺いながら、地域課題の解決や行政需要に対応した活用となるよう、検討を進めます。

いま宮前平にある宮前区役所、宮前市民館・図書館をまとめて「現区役所等施設・用地」と呼んでいます



検討の基本的な考え方

- 1 市による施設・用地保有
- 2 宮前区全体と周辺エリアの将来を見据えた課題やニーズの整理
- 3 市民参加による検討

活用について区民の皆さまのご意見を伺いました!

関係団体等へのヒアリング

宮前区内の関係団体等に対して、現区役所等施設・用地の活用に向けた検討の考え方や進め方をご理解いただくために、本市の現在の検討状況を説明するとともに、各団体等の活動状況等をヒアリングしました。

実施時期 令和4(2022)年2月~3月

実施団体数 50団体に資料送付し、うち27団体と説明・ヒアリングを実施



区民意識アンケート

宮前区役所・市民館・図書館の移転後の現区役所等施設・用地の活用について、区民の皆さまのご意見やニーズを幅広く把握するために、アンケートを実施しました。

実施期間 令和4(2022)年6月1日~7月4日

対象者 宮前区在住の満10歳以上2,000人(住民基本台帳から無作為抽出)

回収数 1,038件



詳しくは次のページへ▶

関係団体等 ヒアリング の結果

概要

宮前区内で活動されている団体等の皆さまからいただいた、検討の進め方や施設・用地の活用に関するご意見を一部ご紹介します。

現 宮前区役所等
施設・用地の活用に向けた

区民意識 アンケート の結果

速報版
より抜粋

これからの区全域における課題やニーズを見据えた現宮前区役所等施設・用地の活用を検討するために、施設・用地の周辺地域と区全体について、また、現在と将来について、皆さまの考えを伺いました。

ここでは施設・用地とその周辺地域の現在と将来に関するアンケート結果をご紹介します。

詳細な分析結果は、
令和4（2022）年度中の
公表を予定しています。

アンケート調査結果の
基本集計（速報版）の
全文はこちらから ▶



<https://www.city.kawasaki.jp/170/page/0000140348.html>

話を伺った団体について

現在の活動状況

- 週に数回から年に数回の活動など、団体により様々
- 区役所や市民館の利用が多い一方で、出張所やアリーナ、学校など、様々な施設も利用

現区役所等施設・用地の利用状況

- 区役所の利用：11 団体
- 市民館の利用：9 団体

検討の考え方や進め方

- 区全体を考えて、何が必要なのかを考えることが大切
- 周辺地域の魅力や生活圏を踏まえた利用も大事にしたい
- 将来を見据えて、子ども・若い人、幅広い世代など、様々な意見を聞くべき
- 市民と行政が考える地域課題をすり合わせる大切
- 検討の内容や進め方を見える化してほしい

活用の方向性

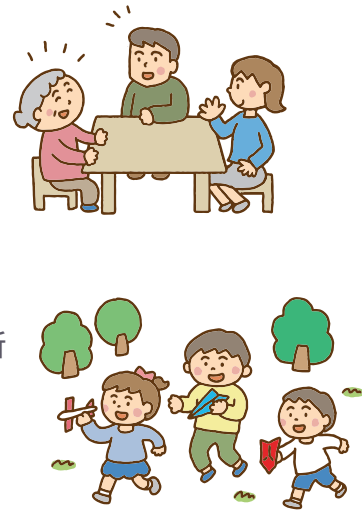
- 市民にとってメリットとなるような施設に
- 今の建物を活かしたい
- 解体して、まずは広場として活用してもよいのでは
- 民間活力を活かして、運営・管理の方法やしぐみを工夫できるとよい

活用の課題

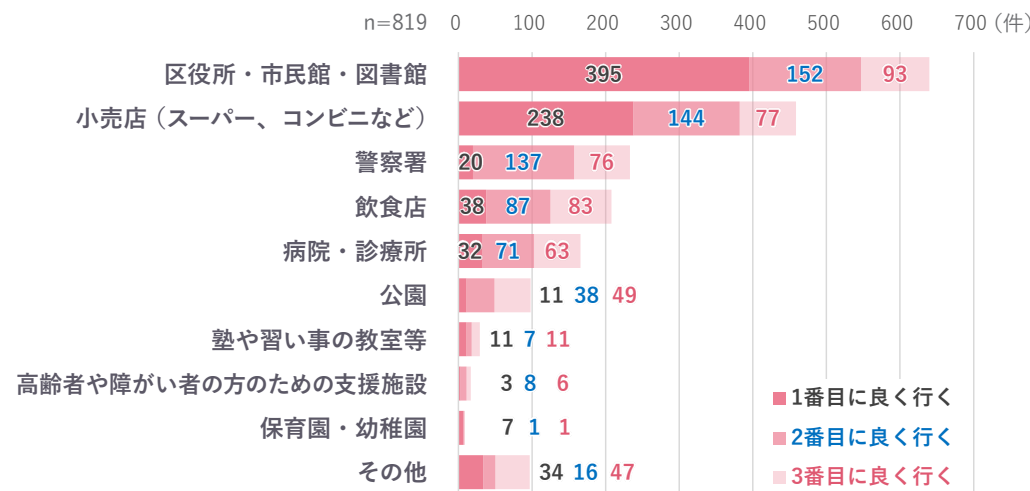
- 施設へのアクセスや、施設内でのバリアフリーの改善が必要

こんな場所になったらいいな

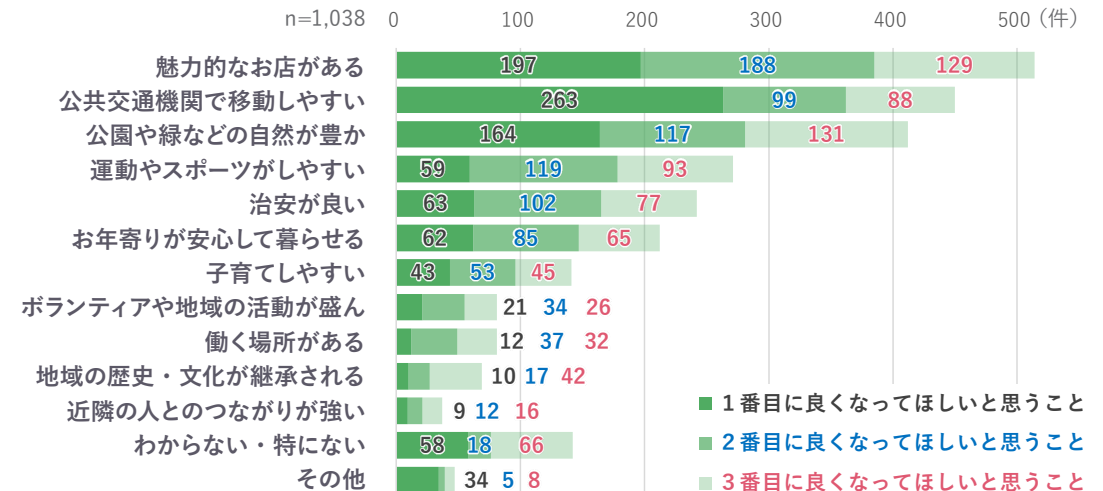
- 団体の活動ができる場所
- 様々な使い方ができる場所
- 多目的すぎると、逆に使い勝手が悪くならないかが心配
- 気軽に集まって交流できる場所
- 相談できる、情報収集できる場所
- 子どもが遊べる公園や緑豊かな場所
- 福祉・健康の拠点
- 防災拠点
- 現在の機能を残してほしい



Q：現在の宮前区役所・市民館・図書館がある周辺地域で、よく行く場所は？ [アンケート問4]



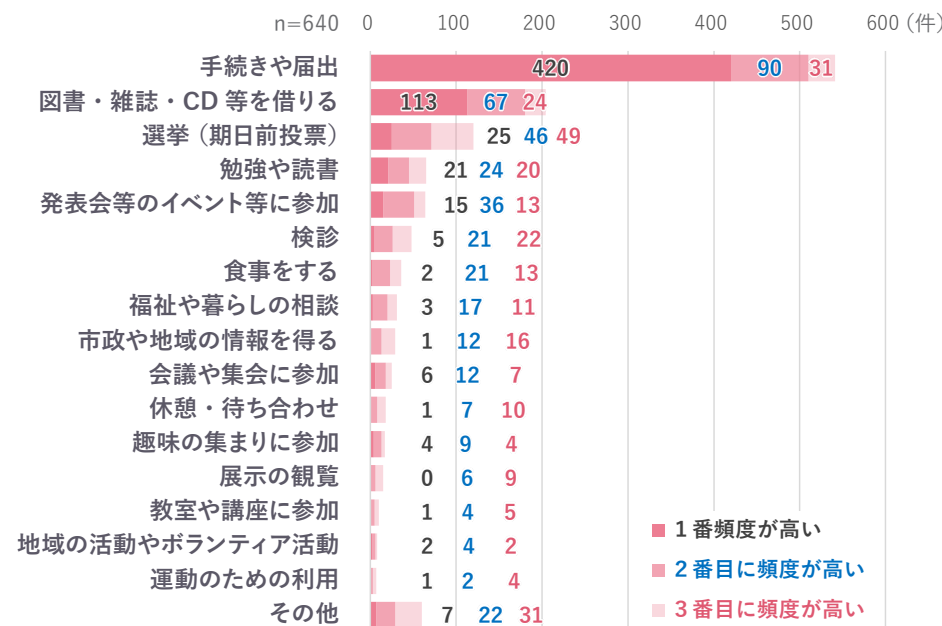
Q：現在の宮前区役所・市民館・図書館がある周辺地域について、将来、どのように良くなってほしいと思いますか？ [アンケート問7]



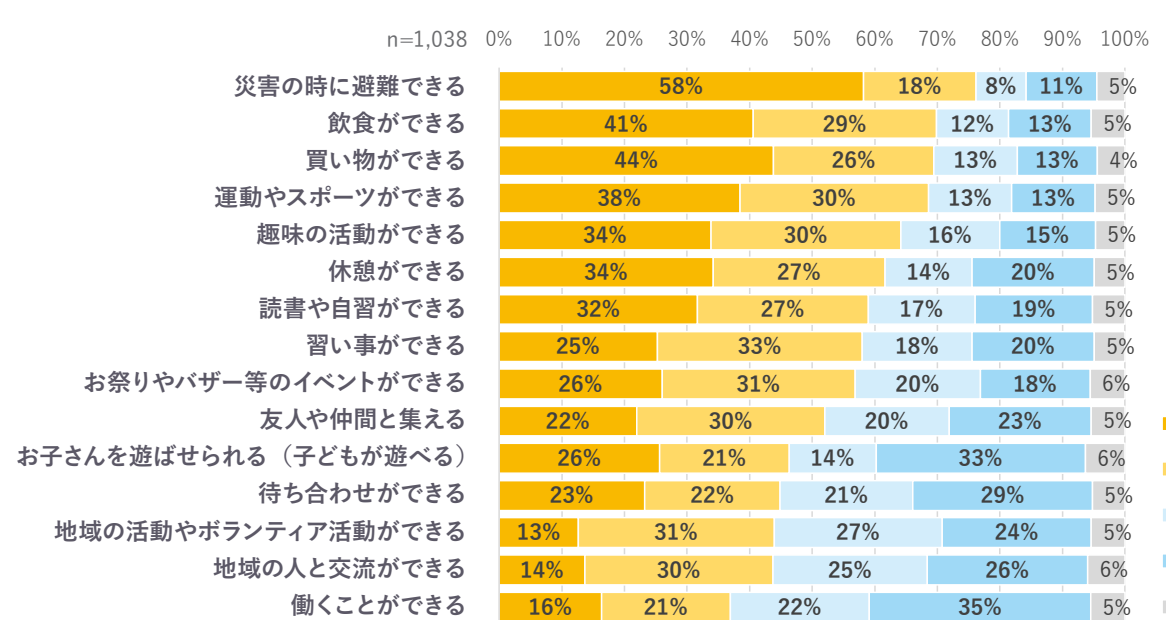
たくさんの方から
様々な意見を
いただいたね！



Q：現在、あなたが区役所・市民館・図書館に行く目的は？ [アンケート問5]



Q：区役所・市民館・図書館が移転した後に、現在の宮前区役所・市民館・図書館の施設・用地をどのように使いたいと思いますか？ [アンケート問8]



将来のことを
みんなで考えて
いきたいね！



- 使いたい
- どちらかといえば使いたい
- どちらかといえば使わない
- 使わない
- 不詳・無回答